

NAZWA I ADRES INWESTORA:



**ZARZĄD POWIATU WOŁOMIŃSKIEGO**  
ul. Prądzyńskiego 3  
05-200 Wołomin

NAZWA I ADRES JEDNOSTKI PROJEKTOWANIA:



**TMP Projekt Biuro Projektów Drogowych**  
Piotr Szydłowski  
ul. Modlińska 6 lok. 103  
03-216 Warszawa

NAZWA OBIEKTU BUDOWLANEGO:

**"Rozbudowa drogi powiatowej nr 4338W (ul. Słoneczna) na odcinku od skrzyżowania ulic Słonecznej z Królewską w m. Kowalicha do skrzyżowania ulic Marianowskich (powiatowej i gminnej) w m. Marianów", gmina Dąbrówka**

ADRES:

woj. mazowieckie, powiat wołomiński, gm. Dąbrówka

KOD CPV:

45233120 – 6 Roboty w zakresie budowy dróg

KATEGORIA OBIEKTU BUDOWLANEGO

**KATEGORIA IV, XXV**

STADIUM:

**PROJEKT BUDOWLANY**

TYTUŁ OPRACOWANIA:

**Inwentaryzacja zieleni**

NR TOMU:

**II.6**

**OPRACOWUJĄCY:**

Stanowisko	Imię i Nazwisko	Specjalność i nr uprawnień	Podpis
Projektant	mgr inż. Tomasz Mikołajuk	Inżynierska drogową LUB/0017/POOD/12	
Sprawdzający	mgr inż. Michał Łazowski	Inżynierska drogową MAZ/ 0509/PBD/15	
Opracowujący	mgr inż. Piotr Szydłowski	-	

DATA OPRACOWANIA:

**Maj 2017**

**EGZEMPLARZ NR 2/4**

**STAROSTA WOŁOMIŃSKI**  
ul. Prądzyńskiego 3  
05-200 WOŁOMIN

Załącznik nr 2  
do decyzji o zezwoleniu  
na realizację inwestycji drogowej  
nr 47/01/2017 z dnia 23.11.17,  
znak WAB.6760.14.35.2017

Z up. STAROSTY  
  
KANCELARIA  
WICESTAROSTY

## ZAWARTOŚĆ OPRACOWANIA

NR TOMU	NAZWA OPRACOWANIA
TOM I	PROJEKT ZAGOSPODAROWANIA TERENU
TOM II.1	PROJEKT ARCHITEKTONICZNO-BUDOWLANY – BRANŻA DROGOWA
TOM II.2	PROJEKT ARCHITEKTONICZNO-BUDOWLANY – BRANŻA INSTALACYJNA KANALIZACJA DESZCZOWA
TOM II.3	PROJEKT ARCHITEKTONICZNO-BUDOWLANY – BRANŻA INSTALACYJNA SIEĆ GAZOWA
TOM II.4.1	PROJEKT ARCHITEKTONICZNO-BUDOWLANY – BRANŻA INSTALACYJNA SIECI ELEKTROENERGETYCZNE - OŚWIETLENIE
TOM II.4.2	PROJEKT ARCHITEKTONICZNO-BUDOWLANY – BRANŻA INSTALACYJNA SIECI ELEKTROENERGETYCZNE - KOLIZJE
TOM II.5	PROJEKT ARCHITEKTONICZNO-BUDOWLANY – BRANŻA INSTALACYJNA SIECI TELETECHNICZNE
<b>TOM II.6</b>	<b>PROJEKT INWENTARYZACJI ZIELENI</b>
TOM II.7	DOKUMENTACJA BADAŃ PODŁOŻA GRUNTOWEGO, OPINIA GEOTECHNICZNA ORAZ PROJEKT GEOTECHNICZNY

STR

<b>I OPIS TECHNICZNY .....</b>	<b>5</b>
<b>1 WSTĘP .....</b>	<b>5</b>
1.1. PRZEDMIOT OPRACOWANIA .....	5
1.2. PODSTAWA OPRACOWANIA .....	5
1.3. MATERIAŁY WYJŚCIOWE .....	5
<b>2 ISTNIEJĄCE ZAGOSPODAROWANIE TERENU .....</b>	<b>6</b>
2.1. STAN ISTNIEJĄCY .....	6
<b>3 FORMA ARCHITEKTONICZNA I FUNKCJA OBIEKTU .....</b>	<b>7</b>
3.1. STAN PROJEKTOWANY .....	7
<b>4 CHARAKTERYSTYKA ZIELENI ISTNIEJĄCEJ .....</b>	<b>9</b>
<b>5 NASADZENIA ZASTĘPCZE .....</b>	<b>14</b>
<b>II INFORMACJA DOTYCZĄCA BEZPIECZEŃSTWA I OCHRONY ZDROWIA .....</b>	<b>15</b>
<b>1 ZAKRES ROBÓT .....</b>	<b>15</b>
<b>2 PODSTAWOWE ZASADY DOTYCZĄCE PRAC DENDROLOGICZNYCH PRZY USUWANIU DRZEW</b>	<b>15</b>
<b>3 SPRZĘT NIEZBĘDNY DO WYKARCZOWANIA DRZEW .....</b>	<b>16</b>
<b>4 KARCZOWANIE DRZEW – OPERACJE TECHNOLOGICZNE .....</b>	<b>16</b>

**5 PODSTAWOWE WARUNKI BEZPIECZEŃSTWA I HIGIENY PRACY PODCZAS USUWANIA DRZEW**

.....17

**III CZĘŚĆ RYSUNKOWA.....18**

RYS NR 1 PLAN ORIENTACYJNY W SKALI 1:15 000 .....19

RYS NR 2.1 PLAN SYTUACYJNY W SKALI 1:500 .....20

RYS NR 2.2 PLAN SYTUACYJNY W SKALI 1:500 .....21

RYS NR 2.3 PLAN SYTUACYJNY W SKALI 1:500 .....22

RYS NR 2.4 PLAN SYTUACYJNY W SKALI 1:500 .....23

**STAROSTWO**  
**POWIAT WJELONIA W WJELONIE**  
Wydział Budownictwa  
05-200 Wjelonin, ul. Piad-Symonow  
tel. 787-43-01 or 106 187 11 116

# I OPIS TECHNICZNY

## 1 Wstęp

### 1.1. Przedmiot opracowania

Przedmiotem niniejszego opracowania jest wykonanie projektu inwentaryzacji zieleni dla zadania pn.: „Rozbudowa drogi powiatowej nr 4338W na odcinku skrzyżowania ulic Słonecznej z Królewską w msc. Kowalicha do skrzyżowania ulic Marianowskich (powiatowej i gminnej) w msc. Marianów”

Lokalizację przedmiotu zamówienia objętego projektem przedstawiono na planie orientacyjny Rys. 1.

### 1.2. Podstawa opracowania

Podstawą opracowania jest umowa nr 53/2016z dnia 18.02.2016r zawarta z Inwestorem tj. Powiatem Wołomińskim, ul. Prądyńskiego 3, 05-200Wołomina Biurem Projektów Drogowych TMP Projekt, ul. Modlińska 6 lok 103, 03-216Warszawa.

### 1.3. Materiały wyjściowe

- umowa nr 53/2016 z dnia 18.02.2016r
- mapa sytuacyjno-wysokościowa w skali 1:500;
- Ustawa z dnia 7 lipca 1994 r. Prawo budowlane – (tekst jednolity Dz.U. z 2016 r. poz. 290 ze zm.),
- Ustawa z dnia 21 marca 1985 o drogach publicznych – (tekst jednolity Dz. U. z 2015 r., poz. 460 ze zm.)
- Rozporządzenie Ministra Transportu i Gospodarki Morskiej z dnia 2 marca 1999r. w sprawie warunków technicznych, jakim powinny odpowiadać drogi publiczne i ich usytuowanie (tekst jednolity Dz. U. z 2016 poz. 124 ze zm.),
- Inwentaryzacja istniejącej zieleni,
- Własna wizja w terenie.

STAROSTWO  
POWIATOWE W WOŁOMINIE  
Wydział Budownictwa  
05-200 Wołomin, ul. Prądyńskiego 3  
tel. 787-43-01 w. 105 137 110 133



## 2 Istniejące zagospodarowanie terenu

### 2.1. Stan istniejący

Inwestycja położona jest na terenie województwa mazowieckiego w powiecie wołomińskim, w Gminie Dąbrówka w miejscowościach Kowalicha i Marianów.

Na projektowanym odcinku tj. od km 0+000 do km 1+863,90 droga powiatowa posiada nawierzchnię szerokości 5,50 wykonaną z betonu asfaltowego. Do jezdni po obu stronach przylega pobocze gruntowe szerokości 1,0m. Na długości opracowania brak jest infrastruktury dla pieszych i rowerzystów. Jedynie na początku opracowania występuje chodnik łączący perony przystankowe.

Droga na długości opracowania posiada powiązania z drogami gminnymi:

- w km 0+057,30 skrzyżowanie z drogą gminną (ul. Słoneczną). Jest to skrzyżowanie trzywylotowe z pierwszeństwem przejazdu dla drogi powiatowej.
- km ok. 0+280 do drogi powiatowej dochodzi ul. Lipowa o nawierzchni szutrowej. Kąt skrzyżowania z ul. Lipową jest niekorzystny i wynosi ok. 30°.
- km ok. 0+552 do drogi powiatowej dochodzi ul. Wierzbowa o nawierzchni gruntowej. Kąt skrzyżowania z ul. Wierzbową jest niekorzystny i wynosi ok. 30°.
- km 1+202,98 –do drogi powiatowej dochodzi ul. Leśna o nawierzchni gruntowej. Przecięcie dróg realizowane jest na zasadzie skrzyżowanie czterowylotowego z pierwszeństwem przejazdu dla drogi powiatowej.
- km 1+658,30 –do drogi powiatowej dochodzi ul. Dębowa o nawierzchni gruntowej. Przecięcie dróg realizowane jest na zasadzie skrzyżowanie czterowylotowego z pierwszeństwem przejazdu dla drogi powiatowej.
- km 1+772,49 –skrzyżowanie z drogą gminną ul. Marianowską o nawierzchni bitumicznej. Jest to skrzyżowanie trzywylotowe z pierwszeństwem przejazdu dla drogi powiatowej.

Zagospodarowanie terenu w otoczeniu drogi stanowi rozproszona zabudowa jednorodzinna, pola uprawne oraz tereny o leśnym charakterze zagospodarowania. Odwodnienie przedmiotowego odcinka drogi odbywa się powierzchniowo na przyległy teren. Dostęp do drogi publicznej z istniejących działek realizowany jest za pomocą zjazdów publicznych i indywidualnych. W chwili obecnej są to zjazdy gruntowe oraz zjazdy z kostki betonowej.

Wzdłuż istniejącej ulicy zlokalizowane są następujące sieci uzbrojenia:

- naziemna sieć elektroenergetyczna
- sieć teletechniczna
- sieć gazowa
- sieć wodociągowa

### 3 Forma architektoniczna i funkcja obiektu

#### Parametry techniczne projektowanej drogi:

- klasa drogi	- Z
- kategoria ruchu	- KR-3,
- prędkość projektowa	- 50 km/h
- szerokość pasów ruchu	- 2,75-3,00 m
- szerokość pasów ruchu na skrzyżowaniu	- 3,00 m
- szerokość chodników	- 2,00-3,00
- szerokość zatok autobusowych	- 3,00 m
- spadek poprzeczny jezdni	- 2 % daszkowy

#### 3.1. Stan projektowany

Zakres robót obejmuje wykonanie następujących elementów zagospodarowania terenu:

- nawierzchnia drogi powiatowej szerokości 6,0 z betonu asfaltowego
- przebudowa istniejących skrzyżowań
- budowa zatok autobusowych
- chodniki o szerokości 2,0-3,0m z kostki betonowej gr. 6 cm
- zjazdy do posesji z kostki betonowej gr. 8 cm
- pobocza z kruszywa łamanego szerokości 1,0-1,5m
- rowy przydrożne służące do odprowadzenia wód opadowych jezdni oraz projektowanych chodników i zjazdów
- budowa kanalizacji deszczowej
- budowa oświetlenia drogowego
- usunięcie istniejących kolizji z siecią uzbrojenia

POWIAT WOLOMIN  
Wydział Gospodarczego  
2000 Wolomin, ul. Piłsudskiego 3  
tel. 787-43-01 w. 100 7 110 114

Początkiem opracowania jest km 0+000,00 na włączeniu projektowanego układu drogowego w stan istniejący. Na długości opracowania zaprojektowano nawierzchnię szerokości 6,0m z betonu asfaltowego. Na skrzyżowaniu ulic Królewskiej i Słonecznej w km 0+057,30 zaprojektowano skrzyżowanie typu rondo o następujących parametrach:

- średnica zewnętrzna ronda	-26,0 m
-szerokość jezdni na rondzie	- 5,0 m
-szerokość pierścienia najazdowego	- 1,5 m
- liczba wlotów	- 3
- szerokość pasa ruchu na wlocie do ronda	- 3,5 m
- szerokość pasa ruchu na wylocie	- 4,0 m
- skos wyspy dzielącej i załamania krawędzi jezdni	- 1:10 - 1:20

Na dalszym odcinku przebieg projektowanej drogi pokrywa się ze stanem istniejącym. Na długości opracowania zaprojektowano drogę dwupasową (2x3,0m) o nawierzchni z betonu asfaltowego. Celem zapewnienia bezpieczeństwa ruchu pieszych i rowerzystów na długości opracowania zaprojektowano po stronie prawej chodnik z dopuszczeniem ruchu rowerowego o następującej geometrii i lokalizacji:

- od km 0+033,32 do km 0+096,90 – chodnik szerokości 3,0m odseparowany od jezdni pasem zieleni szerokości 1,0m
- od km 0+096,90 do km 1+268,93 - chodnik szerokości 3,0m bezpośrednio przy krawędzi jezdni
- od km 1+268,93 do km 1+452,00 - chodnik szerokości 2,5m odseparowany od jezdni za pomocą projektowanego rowu przydrożnego
- od km 1+452,00 do km 1+863,90 - chodnik szerokości 3,0m bezpośrednio przy krawędzi jezdni
- km 0+126,17 – strona prawa
- km 1+148,48 – strona lewa
- km 1+256,33 – strona prawa
- km 1+717,76 – strona lewa
- km 1+835,59 – strona prawa

W km 1+772,49 zaprojektowano przebudowę skrzyżowania przedmiotowej drogi powiatowej z drogą gminną ul. Marianowską. Przebudowa skrzyżowania sprowadza się

do korekty włączenia drogi gminnej do drogi powiatowej oraz zastosowaniu normatywnych łuków wyokrąglających krawężdzie jezdni o promieniu  $R=10$  i  $R=12$  m. W ramach przebudowy drogi powiatowej uporządkowany zostanie ruch komunikacji zbiorowej poprzez zaprojektowane zatoki autobusowe o następujących parametrach:

- szerokość zatoki	- 3,0m
- długość krawężdzi zatrzymania	- 20,0m
- skos najazdowy	- 1:8
-skos wyjazdowy	- 1:4

Zatoki autobusowe zaprojektowano w następujących lokalizacjach:

- km 0+126,17 – strona prawa
- km 1+148,48 – strona lewa
- km 1+256,33 – strona prawa
- km 1+717,76 – strona lewa
- km 1+835,59 – strona prawa

Zatoki zostaną skomunikowane dla ruchu pieszego poprzez zaprojektowane chodniki oraz wyznaczone przejścia dla pieszych.

Na długości opracowania dostęp do drogi publicznej z działek prywatnych został zapewniony poprzez zaprojektowane zjazdy publiczne i indywidualne.

#### **4 Charakterystyka zieleni istniejącej**

Przeprowadzona inwentaryzacja drzew (zieleni) w związku z planowaną rozbudową drogi powiatowej, wskazała na występujący drzewostan dorosły, który koliduje z projektowanym układem drogowym. W opracowaniu ujęto drzewa znajdujące się w liniach rozgraniczających.

Zinwentaryzowane drzewa o numerach inwentaryzacyjnych 1-83 zostały naniesione na plan sytuacyjny 1:500 i opisane w formie tabelarycznej. W tabeli przedstawiono: numer inwentaryzacyjny, nazwa gatunkowa (polska), parametry drzew (obwód pnia) oraz orientacyjny pikietaż. Dodatkowo należy usunąć zadrzewienie i krzewy zlokalizowane wzdłuż projektowanego układu drogowego. Na odcinku od km do 1+040 km 1+415 po stronie lewej oraz od km 1+213 do km 1+437 po stronie prawej występują tereny o leśnym charakterze zagospodarowania (oznaczenie na mapie Ls). Powierzchnia terenów leśnych objęta liniami rozgraniczającymi wynosi 3880 m<sup>2</sup>.

Inwentaryzacja zieleni została wykonana w lipcu 2016 roku.

Poniżej w tabeli zestawiono zinventaryzowane drzewa pokazane na planie sytuacyjnym.

Tab1. Wykaz drzew do wycinki				
Oznaczenie drzewa	Gatunek	Obwód (cm)	km	Uwagi
1	Akacja (Acacia Mill.)	126	0+147,70 L	
2	Akacja (Acacia Mill.)	95	0+148,30 L	
3	Olsza czarna (Alnus glutinosa Gaertn)	94	0+330,70 P	
4	Olsza czarna (Alnus glutinosa Gaertn)	94	0+331,50 P	
5	Świerk pospolity (Picea abies)	157	0+718,80 P	
6	Świerk pospolity (Picea abies)	121	0+724,60 P	
7	Akacja (Acacia Mill.)	47	0+802,30 P	
8	Akacja (Acacia Mill.)	94		
9	Akacja (Acacia Mill.)	31	0+805,00 P	
10	Akacja (Acacia Mill.)	63	0+803,90 P	
11	Akacja (Acacia Mill.)	94	0+805,60 P	
12	Akacja (Acacia Mill.)	63	0+804,80 P	
13	Akacja (Acacia Mill.)	63		
14	Akacja (Acacia Mill.)	126	0+815,30 P	
15	Akacja (Acacia Mill.)	110	0+820,00 P	
16	Topola czarna (Populus Nigra)	251	0+868,50 P	
17	Brzoza brodawkowata (Betula pendula)	47	0+872,70 P	
18	Brzoza brodawkowata (Betula pendula)	31	0+876,70 P	

STAROSTWO  
POWIATOWE W WIELKOMYŃCIE  
Wydział Bioczerwnicowa  
05-200 Wolomin, ul. Pralimskiego 3  
tel. 787-43-01 w. 106-107 112 7 16

19	Topola czarna ( <i>Populus Nigra</i> )	289	0+881,80 P	
20	Brzoza brodawkowata ( <i>Betula pendula</i> )	35	0+884,70 P	
21	Brzoza brodawkowata ( <i>Betula pendula</i> )	53	0+886,30 P	
22	Brzoza brodawkowata ( <i>Betula pendula</i> )	57	0+888,00 P	
23	Brzoza brodawkowata ( <i>Betula pendula</i> )	69	0+889,30 P	złożony z dwóch pni
	Brzoza brodawkowata ( <i>Betula pendula</i> )	25		
24	Topola czarna ( <i>Populus Nigra</i> )	302	0+892,20 P	
25	Brzoza brodawkowata ( <i>Betula pendula</i> )	69	0+893,70 P	
26	Dąb szypułkowy ( <i>Quercus robur</i> )	50	0+896,80 P	
27	Topola czarna ( <i>Populus Nigra</i> )	35	0+901,00 P	złożony z czterech pni
		31		
		53		
		50		
28	Dąb szypułkowy ( <i>Quercus robur</i> )	38	0+905,00 P	
29	Topola osika ( <i>Populus Tremula</i> )	44	0+908,60 P	
30	Topola osika ( <i>Populus Tremula</i> )	50	0+909,50 P	
31	Dąb szypułkowy ( <i>Quercus robur</i> )	28	0+909,10 P	
32	Dąb szypułkowy ( <i>Quercus robur</i> )	50	0+910,90 P	
33	Dąb szypułkowy ( <i>Quercus robur</i> )	47	0+911,50 P	
34	Dąb szypułkowy ( <i>Quercus robur</i> )	25	0+913,10 P	złożony z trzech pni
		31		
		28		

STAROSTWO  
POWIATU W WOLĘMIENIE  
Wydział Budownictwa  
05-200 Kolonów, ul. Przemysłowa 3  
tel. 28 743-01 w. 300 107 110 114

35	Olsza czarna ( <i>Alnus glutinosa</i> Gaertn)	28	0+913,20 P	
36	Brzoza brodawkowata ( <i>Betula pendula</i> )	63	0+915,00 P	
37	Brzoza brodawkowata ( <i>Betula pendula</i> )	22	0+915,50 P	
38	Brzoza brodawkowata ( <i>Betula pendula</i> )	44	0+916,00 P	
39	Topola osika ( <i>Populus Tremula</i> )	31	0+916,00 P	
40	Brzoza brodawkowata ( <i>Betula pendula</i> )	57	0+917,00 P	
41	Dąb szypułkowy ( <i>Quercus robur</i> )	25	0+921,20 P	złożony z dwóch pni
		25		
42	Topola osika ( <i>Populus Tremula</i> )	28	0+921,00 P	
43	Dąb szypułkowy ( <i>Quercus robur</i> )	44	0+921,00 P	
44	Topola czarna ( <i>Populus Nigra</i> )	28	0+924,70 P	
45	Dąb szypułkowy ( <i>Quercus robur</i> )	63	0+929,30 P	
46	Dąb szypułkowy ( <i>Quercus robur</i> )	72	0+928,50 P	
47	Dąb szypułkowy ( <i>Quercus robur</i> )	57	0+932,50 P	
48	Topola czarna ( <i>Populus Nigra</i> )	148	0+901,70 L	
49	Topola czarna ( <i>Populus Nigra</i> )	153	0+908,40 L	
50	Dąb szypułkowy ( <i>Quercus robur</i> )	50	0+910,00 L	
51	Topola czarna ( <i>Populus Nigra</i> )	157	0+919,20 L	
52	<i>Lipa drobnolistna</i> ( <i>Tilia cordata</i> Mill.)	141	0+925,00 L	
53	Topola czarna ( <i>Populus Nigra</i> )	110	0+932,30 L	
54	Dąb szypułkowy ( <i>Quercus robur</i> )	126	0+937,60 L	
55	<i>Lipa drobnolistna</i> ( <i>Tilia cordata</i> Mill.)	31	0+943,60 L	

STAROSTWO  
 POWIATOWE W WODZISZCACH  
 Wydział Budowlano-Geodezyjny  
 05-200 Wodzisław, ul. Prądzyńskiego 3  
 tel. 787-43-01 w. 106-107 110 114



56	Dąb szypułkowy ( <i>Quercus robur</i> )	35	0+949,20 L	
57	<i>Lipa drobnolistna</i> ( <i>Tilia cordata Mill.</i> )	42	0+953,80 L	
58	Dąb szypułkowy ( <i>Quercus robur</i> )	50	0+956,50 L	
59	Dąb szypułkowy ( <i>Quercus robur</i> )	47	0+960,40 L	złożony z dwóch pni
		38		
60	Brzoza brodawkowata ( <i>Betula pendula</i> )	69	0+975,70 L	złożony z dwóch pni
		57		
61	Dąb szypułkowy ( <i>Quercus robur</i> )	35	0+987,30 L	złożony z dwóch pni
		31		
62	Topola czarna ( <i>Populus Nigra</i> )	132	1+038,50 P	
63	Topola czarna ( <i>Populus Nigra</i> )	245	1+040,40 L	
64	Topola czarna ( <i>Populus Nigra</i> )	195	1+048,00 L	
65	Topola czarna ( <i>Populus Nigra</i> )	91	1+051,40 P	
66	Sosna zwyczajna ( <i>Pinus sylvestris</i> )	41	1+056,50 L	złożony z dwóch pni
		35		
67	Topola czarna ( <i>Populus Nigra</i> )	236	1+062,60 L	
68	<i>Lipa drobnolistna</i> ( <i>Tilia cordata Mill.</i> )	57	1+076,50 L	
69	<i>Lipa drobnolistna</i> ( <i>Tilia cordata Mill.</i> )	116	1+094,00 L	
70	Brzoza brodawkowata ( <i>Betula pendula</i> )	118	1+112,30 L	
71	Brzoza brodawkowata ( <i>Betula pendula</i> )	69	1+468,40 P	
72	Sosna zwyczajna ( <i>Pinus sylvestris</i> )	65	1+480,70, L	
73	Topola czarna ( <i>Populus Nigra</i> )	267	1+496,80 L	

STAROSTWO  
 POWIATOWE W WILKOMINIE  
 05-200 Wolomin, ul. Pradzińskiego 3  
 tel. 787-43-01 w. 106 107 110 114

74	Brzoza brodawkowata ( <i>Betula pendula</i> )	50	1+510,70 P	
75	Brzoza brodawkowata ( <i>Betula pendula</i> )	66	1+514,00 P	
76	Topola czarna ( <i>Populus Nigra</i> )	258	1+521,30 L	
77	Topola czarna ( <i>Populus Nigra</i> )	314	1+560,80 L	
78	Dąb szypułkowy ( <i>Quercus robur</i> )	44	1+576,90 P	
79	Sosna zwyczajna ( <i>Pinus sylvestris</i> )	79	1+607,50 L	
80	Dąb szypułkowy ( <i>Quercus robur</i> )	46	1+615,30 L	
81	Brzoza brodawkowata ( <i>Betula pendula</i> )	132	1+649,30 L	
82	Sosna zwyczajna ( <i>Pinus sylvestris</i> )	63	1+659,80 L	
83	Dąb szypułkowy ( <i>Quercus robur</i> )	57	1+740,30 P	

## 5 Nasadzenia zastępcze

W ramach przedmiotowej inwestycji nie przewiduje się nasadzeń zastępczych

STAROSTWO  
POWIATOWE W WOJOMINIE  
Wydział Budownictwa  
05-200 Wołomin, ul. Podrymska 3  
tel. 787-43-01 w. 106 107 110 111

## II INFORMACJA DOTYCZĄCA BEZPIECZEŃSTWA I OCHRONY ZDROWIA

### 1 Zakres robót

Zakres robót dla planowanej inwestycji w branży zieleni- obejmuje usunięcie 60 szt. drzew dorosłych, oraz zadrzewienie i krzaki na działkach o leśnym charakterze zagospodarowania. Wycinka drzewa jest konieczna ze względu planowaną rozbudowę drogi powiatowej.

Przy prowadzeniu wycinki drzew, istnieje ryzyko upadku z wysokości powyżej 5m, w związku z powyższym istnieje obowiązek opracowania informacji BIOZ, zgodnie z Rozporządzeniem Ministra Infrastruktury z dnia 23 czerwca 2003 r., w sprawie informacji dotyczącej bezpieczeństwa i ochrony zdrowia oraz planu bezpieczeństwa i ochrony zdrowia.

### 2 Podstawowe zasady dotyczące prac dendrologicznych przy usuwaniu drzew

1. Wykonanie prac związanych z usunięciem drzew należy powierzyć firmie posiadającej uprawnienia i doświadczenie w prowadzeniu prac dendrologicznych.
2. Wykonawca powinien dysponować sprawnym sprzętem technicznym typu: piły spalinowe, zabezpieczenia, drabiny, podnośnik hydrauliczny jezdny, liny i pasy indywidualne - sprawne technicznie.
3. Wykonawca ma obowiązek powiadomić służby zabezpieczające płynność ruchu drogowego na danym odcinku, o godzinie i dniu przystąpienia do robót oraz ich zakończenia celem wyłączenia z ruchu odcinków jednego z pasów ruchu ulicy oraz ich zabezpieczenia i oznakowania:
4. Roboty powinny być wykonane w okresie optymalnym dla pielęgnacji i wycinki drzew, tj.:
  - odpowiednie warunki atmosferyczne - prac nie należy wykonywać w czasie ulewnych deszczy, silnych wiatrów, śnieżyc, oblodzenia, temperatury poniżej -15C.

### 3 Sprzęt niezbędny do wykarczowania drzew

W zależności od stopnia trudności danej ścinki uzależnionego od warunków otoczenia i stanu drzewa, występuje różne zapotrzebowanie na sprzęt.

W przypadkach trudnych tj., przy drogach o ciągłym ruchu wskazane jest zastosowanie ścinki selekcyjnej z koniecznością opuszczenia znacznej części masy drzewa na linach. Do wykonania tej czynności istnieje potrzeba użycia następującego sprzętu:

- pilarki spalinowe małe, o masie 3-4 kg, z uchwytem do jednoręcznej pracy w koronie oraz pilarki większe 6-12 kg do odcięcia grubszych konarów i do końcowego ścięcia głównego pnia,
- ściąg linowy typu Tirfor o uciążu ok.1500 kg z zestawem lin,
- piłka ręczna na tyczce o długości ok. 4m (teleskopowa),
- lekka, cienka tyczka aluminiowa o długości 3-4m z zakończeniem typu boska, używana do zawiązywania lin nośnych w odleglejszych częściach konarów i gałęzi,
- liny robocze konopne lub polipropylenowe, o średnicy od 12 do 30mm i długości 20 - 50m do wiązania odcinanych gałęzi, konarów i kłoców,
- karabinki zatrzaskowe duże, okrętowe szekle i kolucha stalowa jako elementy współpracujące z linami roboczymi, siekiery i kliny ścinkowe.

### 4 Karczowanie drzew – operacje technologiczne

1. Odcięcie piłą mechaniczną gałęzi, konarów i części pnia oraz opuszczenie ich na linach,
2. Odkopanie korzeni
3. Odcięcie i usunięcie korzeni
4. Przewrócenie reszty pnia przy użyciu liny
5. Pocięcie pnia na odcinki dogodnie do transportu (max do 1m)
6. Ułożenie gałęzi w stosy (co najmniej 10m od ścinanego drzewa)
7. Zasypanie dołu ziemią
8. Ubicie i wyrównanie zasypanego dołu

STAROSTA  
WYDZIAŁ WYCHOWAWCZY  
Wydział Edukacji i Promocji  
05-210 010 010, Pracownia 3  
tel. 787 42 311 w. 107 110 114

## 5 Podstawowe warunki bezpieczeństwa i higieny pracy podczas usuwania drzew

1. Prace powinna wykonywać grupa ludzi 4-5 osobowa, posiadająca uprawnienia i doświadczenie w prowadzeniu prac pielęgnacyjnych,
2. Pracownicy powinni być przeszkoleni pod względem BHP i wyposażeni w:
  - specjalistyczne ubrania robocze
  - kaski ochronne, rękawice, kamizelki ochronne koloru pomarańczowego,
  - apteczkę polową,
  - sprawny sprzęt,
  - mają obowiązek posiadać aktualne orzeczenie lekarskie, stwierdzające brak przeciwwskazań do pracy przy użyciu maszyn wywołujących drgania mechaniczne.
3. Odcinki na jezdniach, na których są zatrudnieni pracownicy, należy zabezpieczyć zaporami drogowymi i znakami ostrzegawczymi oraz zapewnić na nich sygnalizowanie niebezpieczeństwa,
4. W strefie niebezpiecznej (przestrzeń o promieniu, co najmniej 2m od pracy pilarki z piłą łańcuchową) może znajdować się tylko operator, a w szczególnie uzasadnionych przypadkach-także pomocnik oraz osoba nadzorująca wycinkę, będące w stałym kontakcie ze sobą. Strefę tą należy ogrodzić do wysokości 1,25m taśmą i oznakować,
5. Operacje technologiczne z użyciem pilarki mogą być prowadzone przy drodze po upewnieniu się, czy:
  - w strefie zagrożenia (obejmuje przestrzeń o promieniu dwóch wysokości ścinanego drzewa) nie znajdują się ludzie, samochody lub zwierzęta,
  - ścinki drzew przy drodze nie należy wykonywać podczas silnego wiatru, który może wpłynąć na zmianę założonego kierunku obalenia drzewa lub powodować jego pęknięcie i niekontrolowane obalenie,
  - długość liny używanej do kierunkowego opuszczania lub hamowania opuszczanego drzewa musi być większa od podwójnej odległości jak dzieli miejsce podwiązania do ziemi,
6. Prace dendrologiczne powinny być prowadzone pod ciągłym nadzorem inspektora, zakończone protokołem przyjęcia wykonanych prac.

POWIATOWA STANOWISKA Ochrony  
Wydział Ochrony Środowiska  
ul. 230 (Wrocław) - Przeczyńskiego 3  
tel. 187-44-99 w. 100 187 110 114

### III CZĘŚĆ RYSUNKOWA

Rys nr 1 Plan orientacyjny w skali 1:15 000

Rys nr 2.1 Plan sytuacyjny w skali 1:500

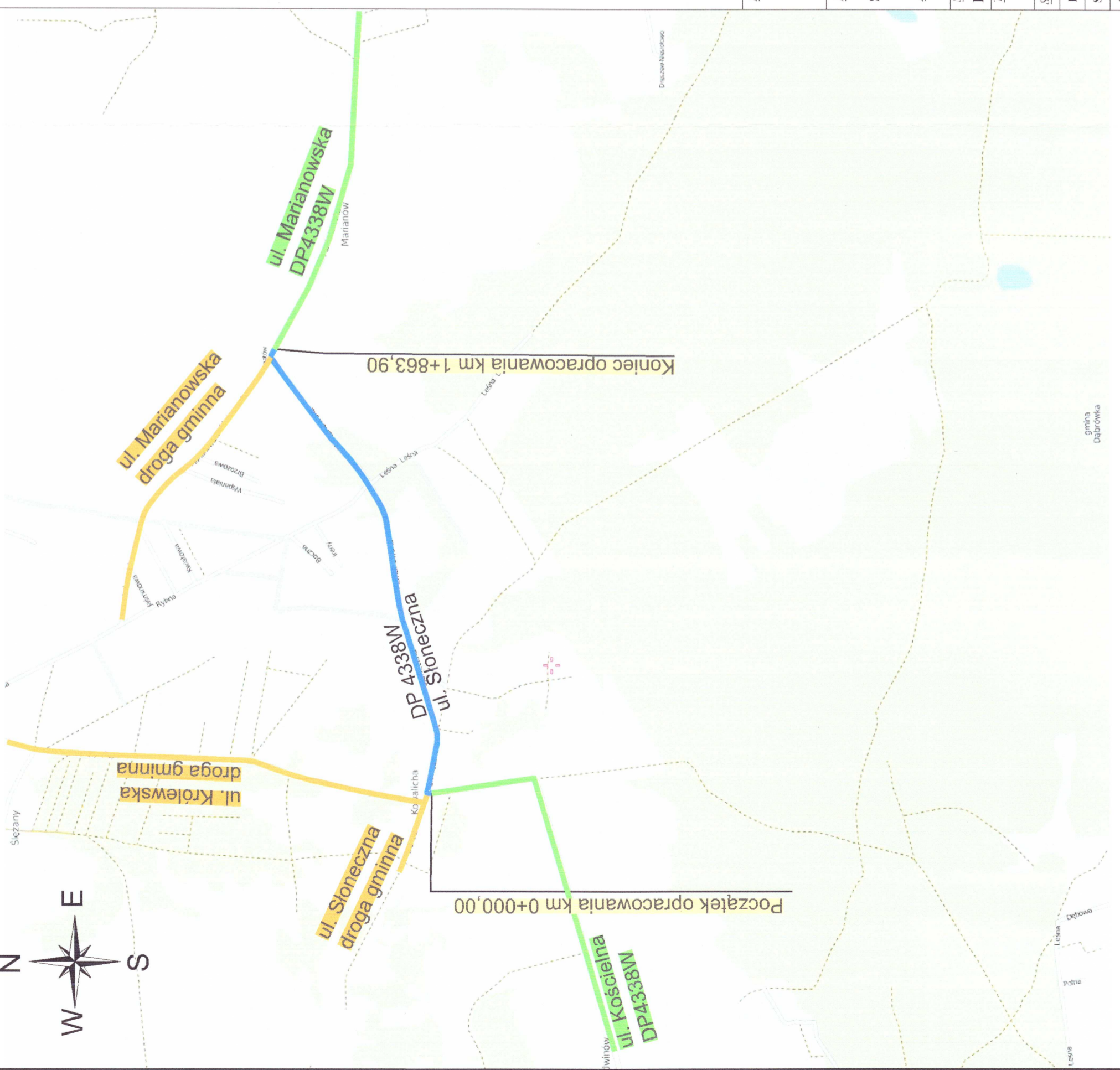
Rys nr 2.2 Plan sytuacyjny w skali 1:500

Rys nr 2.3 Plan sytuacyjny w skali 1:500

Rys nr 2.4 Plan sytuacyjny w skali 1:500

STAROSTWO  
POWIATOWE W WOLOMINIE  
Wydział Budownictwa  
05-200 Wolomin, al. Piłsudskiego 22  
tel. 787-43-01 w. 105 107 108 111





**LEGENDA:**

- odcinek drogi powiatowej 4338W objęty opracowaniem
- drogi powiatowe w rejonie inwestycji
- drogi gminne posiadające powiązanie z drogą powiatową 4338W

STACJA KONTROLNA  
 ul. Słoneczna 10  
 tel. 787-43-43  
 05-200 Wołomin, ul. Prądzińskiego 3  
 tel. 506-426-712  
 e-mail: biuro@tmpprojekt.pl

**INWESTOR:**  
 ZARZĄD POWIATU WOŁOMIŃSKIEGO  
 ul. Prądzińskiego 3  
 05-200 Wołomin

**JEDNOSTKA PROJEKTOWA/INIA:**  
**TMP**  
 Piotr Szydłowski  
 ul. Modlińska 6 lok. 103  
 03-216 Warszawa  
 tel. 506-426-712  
 e-mail: biuro@tmpprojekt.pl

**NAZWA OBIEKTU BUDOWLANEGO:**

**ROZBUDOWA DROGI POWIATOWEJ NR 4338W NA ODCINKU OD SKRZYŻOWANIA ULIC SŁONECZNEJ Z KRÓLEWSKĄ W M. KOWALICHA DO SKRZYŻOWANIA ULIC MARIANOWSKICH (POWIATOWEJ I GMINNEJ) W M. MARIANÓW**

**ADRES:**

woj. mazowieckie, powiat wołomiński, gm. Dąbrówka

**STADIUM:**

**BRANŻA:**

**BRANŻA ZIELEŃ**

**PROJEKT BUDOWLANY**

**TYTUŁ RYSUNKU:**

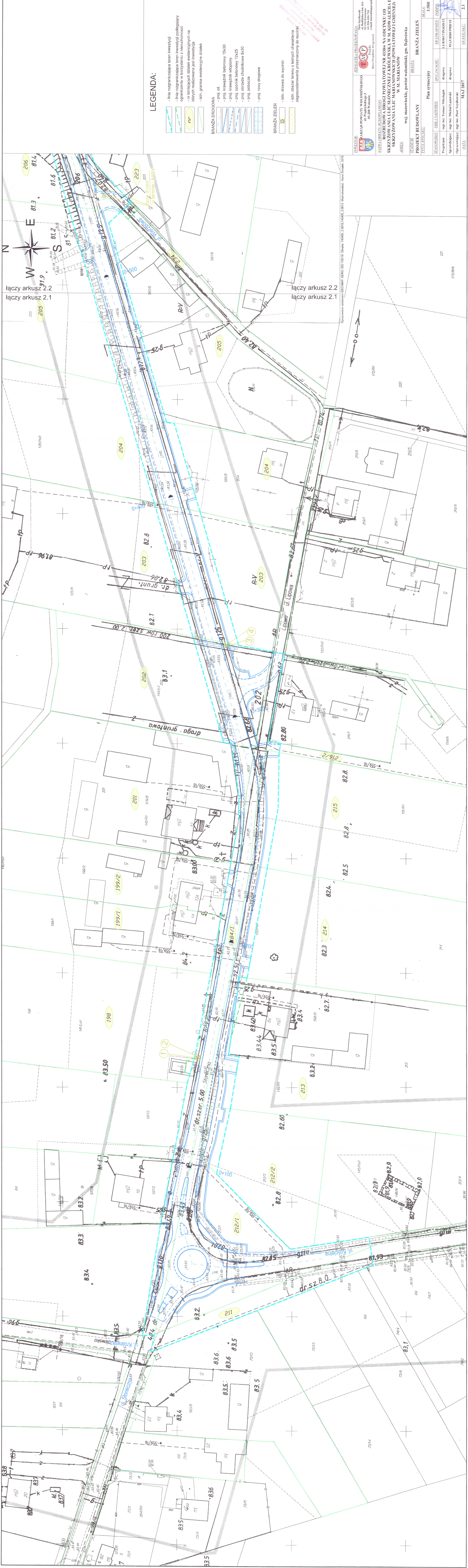
**PLAN ORIENTACYJNY**

**SKALA:**

**1:15000**

STANOWISKO:		IMIE I NAZWIŚKO:		SPECJALNOŚĆ:		NR UPRAWNIENI:		PODPIS:	
Projektant		mgr inż. Tomasz Mikołajuk		drogowa		LUB/0017/POOD/12			
Sprawdzający		mgr inż. Michał Łazowski		drogowa		MAZ/0509/PBD/15			
Opracowujący		mgr inż. Piotr Szydłowski						NR RYSUNKU:	
DATA:		MAJ 2017						<b>1</b>	





**LEGENDA:**

- linia rozgraniczająca teren inwestycji
- linia rozgraniczająca teren inwestycji podlegający ograniczeniu w korzystaniu z nieruchomości
- nr istniejących działek ewidencyjnych na których realizowana jest inwestycja
- istn. granice ewidencyjne działek

- BRANŻA DROGOWA**
- proj. os
  - proj. krawężnik betonowy 15x30
  - proj. krawężnik wtopiony
  - proj. opornik betonowy 12x25
  - proj. obrzeża chodnikowe 8x30
  - proj. pobocze
  - proj. rowy drogowe

- BRANŻA ZIELEŃ**
- istn. drzewa do wycinki
  - istn. obszar terenu o lesnych charakterze
  - zagospodarowania przeznaczony do wycinki

**INWESTOR:**  
**ARCADIA POWIATU WOJOMIŃSKIEGO**  
 ul. Przemysłowa 3  
 05-246 Wolomin  
 Biuro Projektów Inżynierskich

**PROJEKTANT:**  
**MAŁGOSIA KUCYŃSKA**  
 ul. Przemysłowa 3  
 05-246 Wolomin  
 Biuro Projektów Inżynierskich

**ADRES:**  
 woj. mazowiecki, powiat wołomiński, gm. Dąbrowka

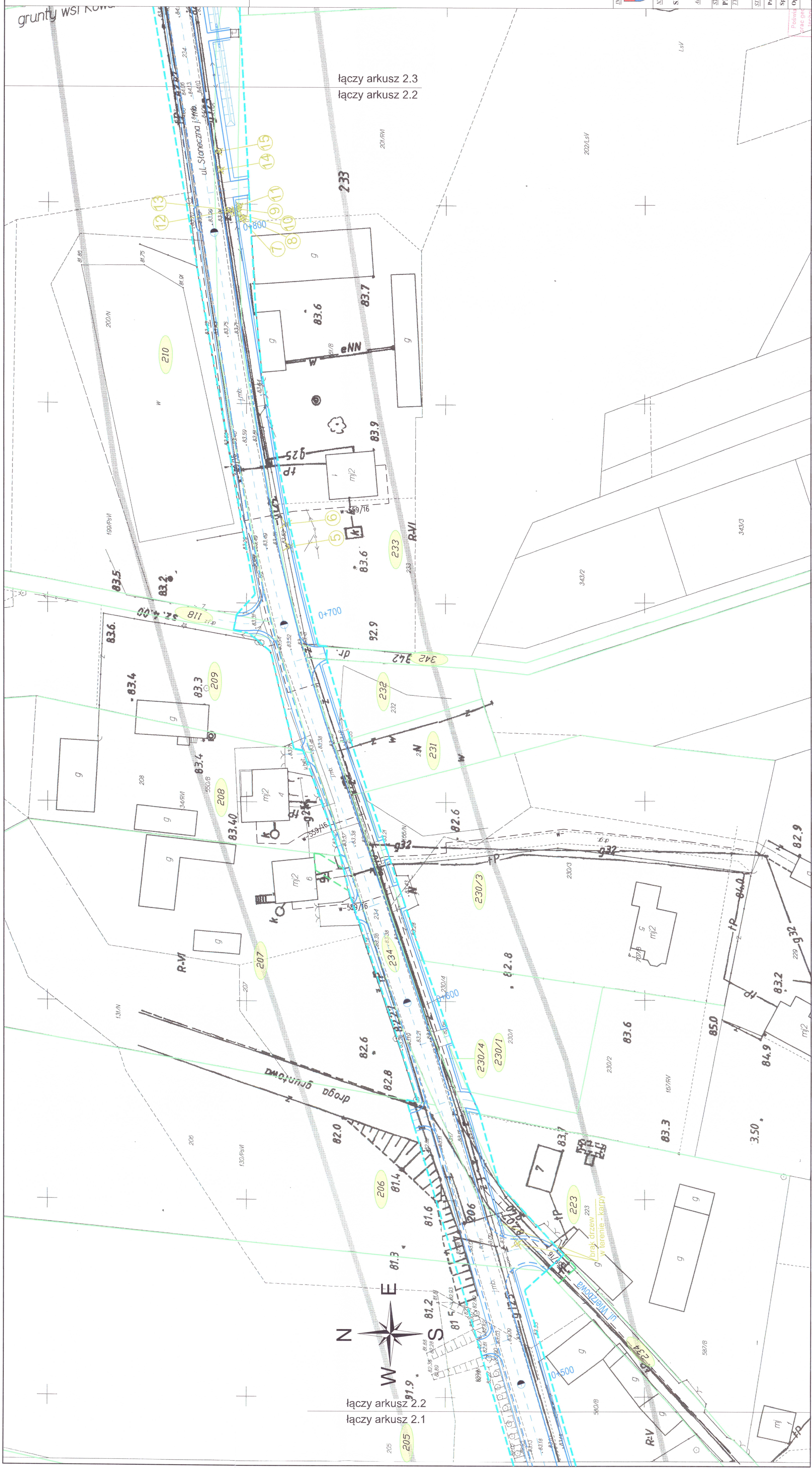
**TYTUŁ:**  
**PROJEKT BUDOWLANY**  
**BRANŻA ZIELEŃ**

**SKALA:**  
 1:500

**Plan sytuacyjny**

STADIUM:	INŻYNIERSKI	SPECJALNOŚĆ:	BRANŻA ZIELEŃ
Projektant:	mgr inż. Tomasz Mikulajuk	UWAGI:	1
Sprawdzący:	mgr inż. Michał Ławski	UWAGI:	1
Opracowujący:	mgr inż. Piotr Sychowski	UWAGI:	1
DATA:	MAJ 2017	UWAGI:	1





**LEGENDA:**

- linia rozgraniczająca teren inwestycji
- linia rozgraniczająca teren inwestycji podlegający ograniczeniu w korzystaniu z nieruchomości
- nr istniejących działek ewidencyjnych na których realizowana jest inwestycja
- istn. granice ewidencyjne działek

**BRANŻA DROGOWA**

- proj. oś
- proj. krawężnik betonowy 15x30
- proj. krawężnik wtopiony
- proj. opornik betonowy 12x25
- proj. obrzeże chodnikowe 8x30
- proj. pobocze
- proj. rowy drogowe

**BRANŻA ZIELEŃ**

- istn. drzewa do wycinki
- istn. obszar terenu o leśnych charakterze
- zagospodarowania przeznaczony do wycinki

INWESTOR: **URZĄD POWIATU WOJOMIŃSKIEGO**  
ul. Przemysłowa 3  
05-200 Włomin

PROJEKTANT: **T.M.P.**  
Tomasz Mikołajuk  
Biurowo-Produkcyjne  
ul. Słoneczna 10A  
05-200 Włomin

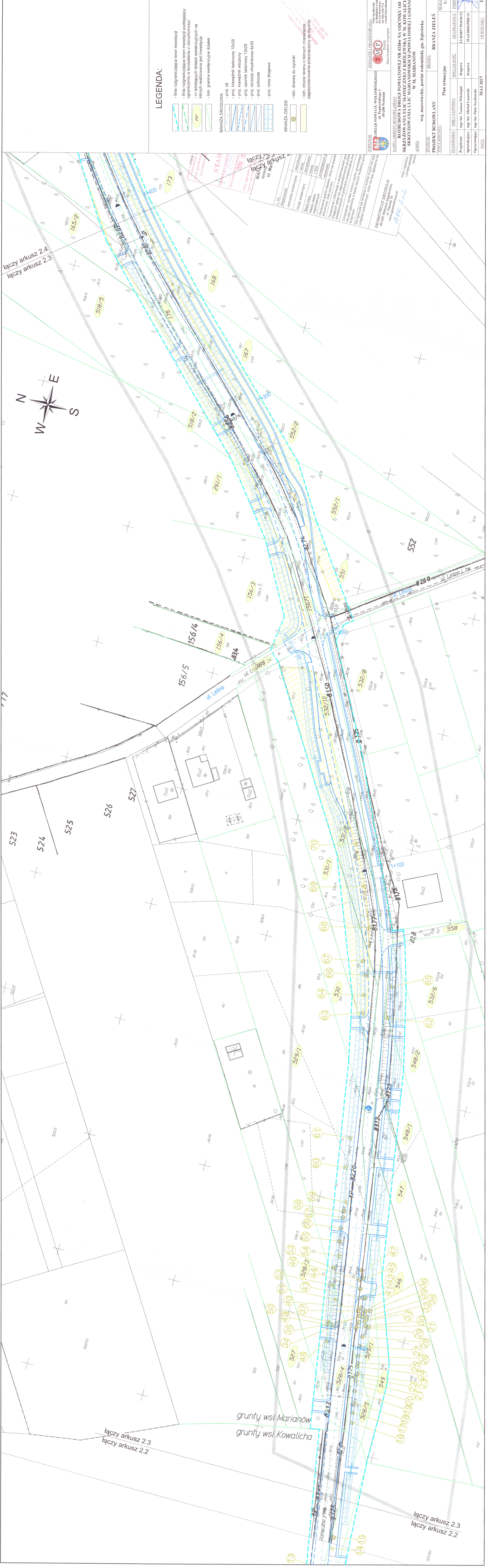
ADRES: **woj. mazowieckie, powiat włomiński, gm. Dąbrówka**

TYTUŁ: **PROJEKT BUDOWLANY**

SKALA:	1:500
PLAN SYTUACYJNY	
IMIE I NAZWISKO:	NR UPRAWNIENI:
mgr inż. Tomasz Mikołajuk	LUB/UB/P/POOD/12
SPRZĄDZAJĄCY:	MAZ/0509/PBD/15
mgr inż. Michał Łazowski	
OPRACOWUJĄCY:	NR RYSUNKU:
mgr inż. Piotr Szyłowski	2.2
DATA:	MAJ 2017

Kosztorys inwestycyjny - 100 000 zł  
Kosztorys wykonawczy - 100 000 zł  
Kosztorys rzeczowy - 100 000 zł





**LEGENDA:**

- linia rozgraniczająca teren inwestycji
- linia rozgraniczająca teren inwestycji podlegający ograniczeniu w korzystaniu z nieruchomości
- nr istniejących działek ewidencyjnych na których realizowana jest inwestycja
- lista granica ewidencyjne działek

**BRANŻA DROGOWA**

- proj. osi
- proj. krawężnik betonowy 15x30
- proj. krawężnik wycienny
- proj. opornik betonowy 12x25
- proj. obrzeże chodnikowe 8x30
- proj. pobocze
- proj. rowy drogowe

**BRANŻA ZIELEŃ**

- listn. drzewa do wycinki
- listn. obszar terenu o leśnych charakterze zagospodarowania przeznaczony do wycinki

**KONWERSJA PLANU**  
Z PRZEKŁADU 1:500 NA 1:200

L. D.	Miejscowość	Adres	Wzrost	Waga	Wzrost	Waga
1	Włocławek	ul. Wolności 137	1,70	75	1,70	75
2	Włocławek	ul. Wolności 137	1,70	75	1,70	75
3	Włocławek	ul. Wolności 137	1,70	75	1,70	75
4	Włocławek	ul. Wolności 137	1,70	75	1,70	75
5	Włocławek	ul. Wolności 137	1,70	75	1,70	75
6	Włocławek	ul. Wolności 137	1,70	75	1,70	75
7	Włocławek	ul. Wolności 137	1,70	75	1,70	75
8	Włocławek	ul. Wolności 137	1,70	75	1,70	75
9	Włocławek	ul. Wolności 137	1,70	75	1,70	75
10	Włocławek	ul. Wolności 137	1,70	75	1,70	75

**GEOMETRIUS GEORGIA**  
ul. Włocławska 137  
85-200 Włocławek  
tel. 518-40-712  
www.geometrius.pl

**PROJEKT BUDOWLANY**

**BRANŻA ZIELEŃ**

woj. mazowieckie, powiat włocławski, gm. Dąbrówka

Projektant	mgr inż. Tomasz Miodziak
Sprawdza	mgr inż. Michał Łarowski
Opisuje	mgr inż. Piotr Szydlowski
DATA	MAY 2017
SCALA	1:500
BRANŻA	ZIELEŃ
PLAN SYTUACYJNY	
STANOWISKO	AMIE / WŁOCŁAWSKO
SPRACOWNIA	GEOMETRIUS
DRUGA	drogowa
MAZ/500/PBD/15	
WŁOCŁAWSKO	
DATA	MAY 2017
WYKONAWCA	

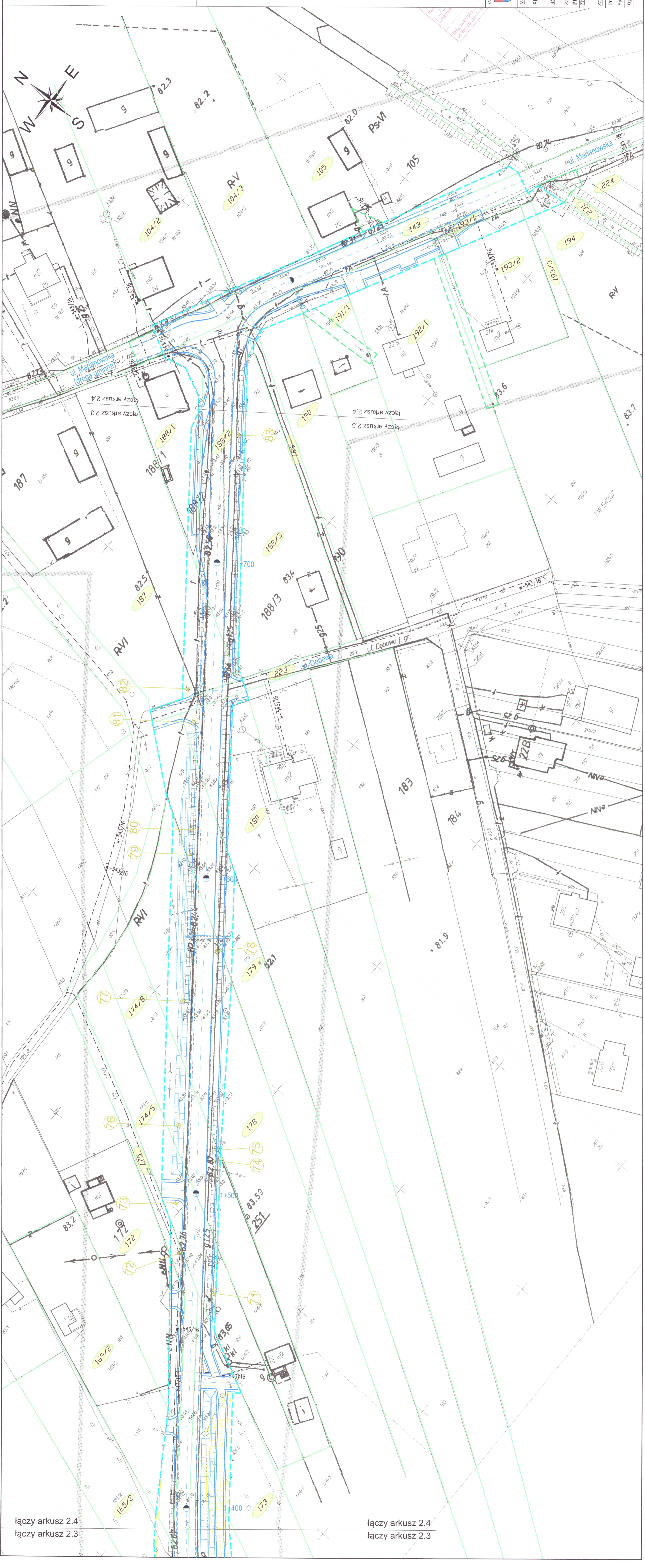
**ROZBUDOWA DROGI POWIATOWEJ NR 4386W NA ODCINKU OD SKRZYŻOWANIA ULIC SIŁKOWEJ Z KROLEWSKĄ W M. KOWALICHA DO SKRZYŻOWANIA ULIC WŁOCŁAWSKIEJ Z KOWALICHA (POWIATOWEJ GMINNEJ) W M. MARIANÓW**

łączy arkusz 2.4  
łączy arkusz 2.3

łączy arkusz 2.3  
łączy arkusz 2.2

grunty wsi Marianów  
grunty wsi Kowalicha





**LEGENDA:**

- linia rozgraniczająca teren inwestycji
  - linia rozgraniczająca teren inwestycji podlegający ograniczeniu w korzystaniu z nieruchomości
  - nr istniejących działek ewidencyjnych na których realizowana jest inwestycja
  - istn. granice ewidencyjne działek
- BRANZA DROGOWA**
- proj. os
  - proj. krawężnik betonowy 15x30
  - proj. krawężnik wapienno
  - proj. opornik betonowy 12x25
  - proj. obrzeże chodnikowe 8x30
  - proj. pobocze
  - proj. rowy drogowe
- BRANZA ZIELENI**
- istn. drzewa do wycinki
  - istn. obszar terenu o leśnych charakterze zagospodarowania przeznaczony do wycinki

**AMBIENTOR:** **JEDNOSTKA PROJEKTOWA I.A.I.L.**  
 ul. Prudzińskiego 3  
 65-200 Wolomin  
 Biuro Projektów Inżynierskich  
 e-mail: biuro@projektowa-i.a.i.l.pl

**INWESTOR:** **MIEJSCOWOŚĆ BRZDUCHANEGO**  
 RZĄD POWIATU WOJOMIŃSKIEGO  
 ul. Prudzińskiego 3  
 65-200 Wolomin

**TYTUŁ:** **PROJEKT BUDOWLANY**  
**Tytuł rysunku:** **BRANZA ZIELENI**

**SKALA:** 1:500

**Plan sytuacyjny**

Specjalność:	AMBIENTOR	Specjalność:	BRANZA ZIELENI
Projektant:	mgr inż. Tomasz Wilkowiak	Specjalność:	drogowa
Sprawdzący:	mgr inż. Michał Ławrowski	Specjalność:	drogowa
Opracowyjący:	mgr inż. Piotr Szydłowski	Specjalność:	drogowa
DATA:	MAJ 2017	Specjalność:	drogowa

**SKALA:** 1:500

**Plan sytuacyjny**

Specjalność: AMBIENTOR  
 Projektant: mgr inż. Tomasz Wilkowiak  
 Sprawdzający: mgr inż. Michał Ławrowski  
 Opracowyjący: mgr inż. Piotr Szydłowski  
 DATA: MAJ 2017

łączy arkusz 2.4  
 łączy arkusz 2.3

łączy arkusz 2.4  
 łączy arkusz 2.3